

СОВЕЩАНИЕ ПО КАЧЕСТВУ

2025/2026 учебный год

Председательствующий:
Полякова Ирина Павловна

Ответственный представитель
руководства по ИСМ, проректор по
учебной работе, д.филос.н., доцент

10.02.2026



ПОВЕСТКА СОВЕЩАНИЯ



Утверждена планом совещаний на 2025/2026 учебный год

№	Вопрос повестки
1	Анализ результатов оценки качества подготовки по итогам зимней экзаменационной сессии 2025-2026 учебного года.
2	Анализ результативности процесса 3.5. «Издательская деятельность».
3	Анализ результативности процесса 3.4. «Управление информационной средой».
4	Анализ результативности процесса 2.7. «Обеспечение приема студентов и довузовская подготовка» (перенос вопроса с 09.12.25).

Анализ результатов оценки качества подготовки по итогам зимней экзаменационной сессии 2025-2026 учебного года

Участвовали в подготовке:

Директор института машиностроения и транспорта – Кадасев Дмитрий Анатольевич;

Начальник управления качества образовательного процесса – Мартынова Анжелика Владимировна;

Заместитель директора по учебной работе – Кантарюк Екатерина Анатольевна;

Заместители руководителей институтов участвуют в подготовке.

Анализ сдачи зимней промежуточной аттестации 2025/2026 по институтам



Институт	Всего, чел.	Не имеют задолженностей		Количество задолжников
		чел	%	чел
ИКН	858	441	51	417
МИ	419	183	44	236
ФЭИ	385	201	52	184
ИСА	441	219	50	222
ИМиТ	520	236	45	284
ИСНЭП	414	243	59	171
УК	1380	697	51	683
ОЗФ	612	431	70	181
ЗФ	177	161	91	16

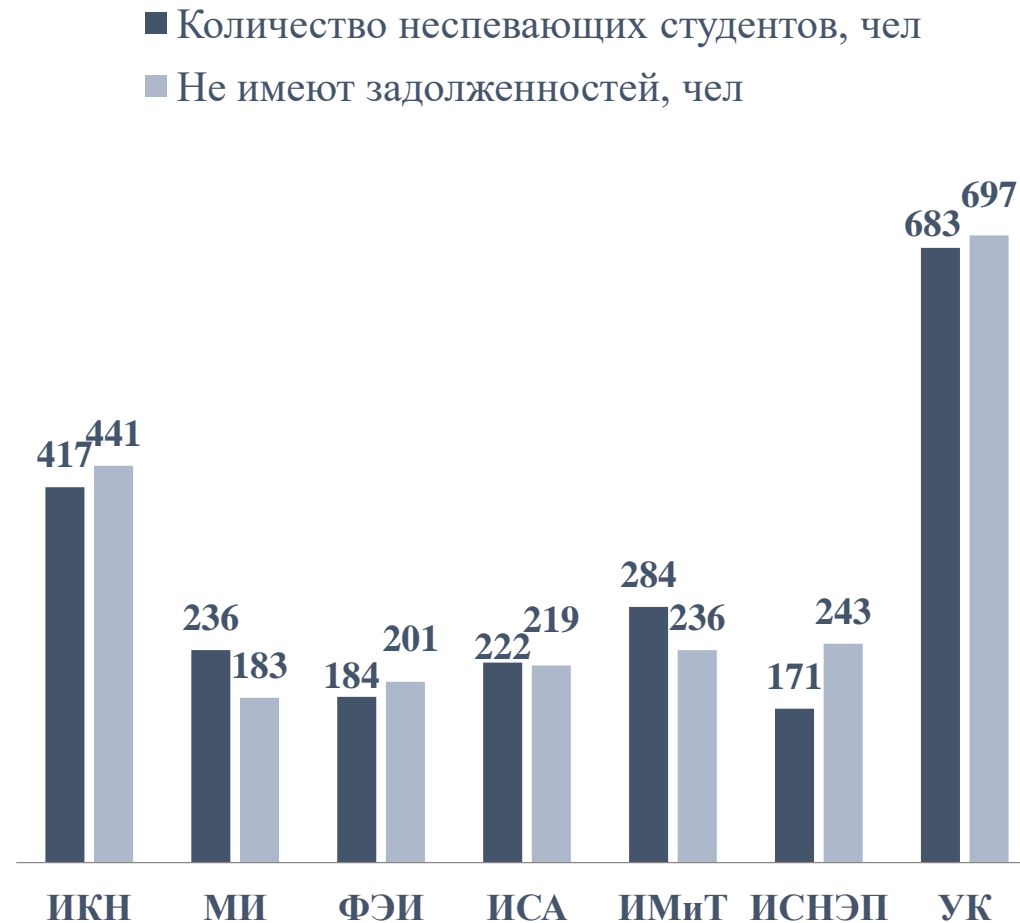
Всего 2394 неуспевающих студента,
46% от общего количества обучающихся

Количество неуспевающих студентов в 2024 и в 2025 году



Кол-во обучающ.	ИКН	МИ	ФЭИ	ИСА	ИМиТ	ИСНЭП	ЗФ	ОЗФ	УК
2024	857	447	336	502	471	484	386	662	1195
2025	702	412	489	451	485	449	586	860	1383
2026	858	419	385	441	520	414	177	612	1380

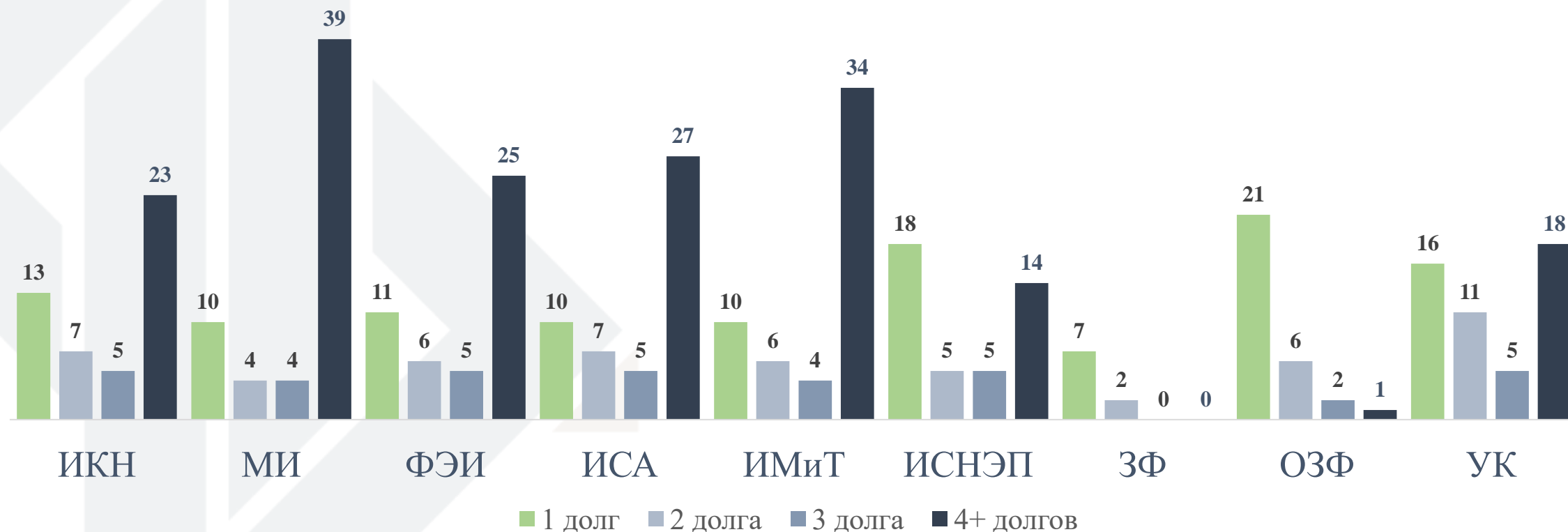
Анализ количества неуспевающих студентов



Распределение неуспевающих студентов по количеству несданных дисциплин

Факультет	Количество неуспевающих студентов 2025-О	Количество неуспевающих студентов 2024-О	по 1 дисциплине	по 2 дисциплине	по 3 дисциплине	по 4+ дисциплине
ИКН	417	277	110	64	47	196
МИ	236	203	40	17	16	163
ФЭИ	184	191	44	23	19	98
ИСА	222	221	46	32	24	120
ИМиТ	284	241	54	32	23	175
ИСНЭП	171	169	74	20	19	58
УК	683	674	214	147	67	255

Статистики академических задолженностей среди обучающихся по количеству долгов, %



Кол-во обучающ.	ИКН	МИ	ФЭИ	ИСА	ИМiT	ИСНЭП	ЗФ	ОЗФ	УК
2024	857	447	336	502	471	484	386	662	1195
2025	702	412	489	451	485	449	586	860	1383
2026	858	419	385	441	520	414	177	612	1380

Анализ сдачи зимней сессии 2025/2026

- успеваемость

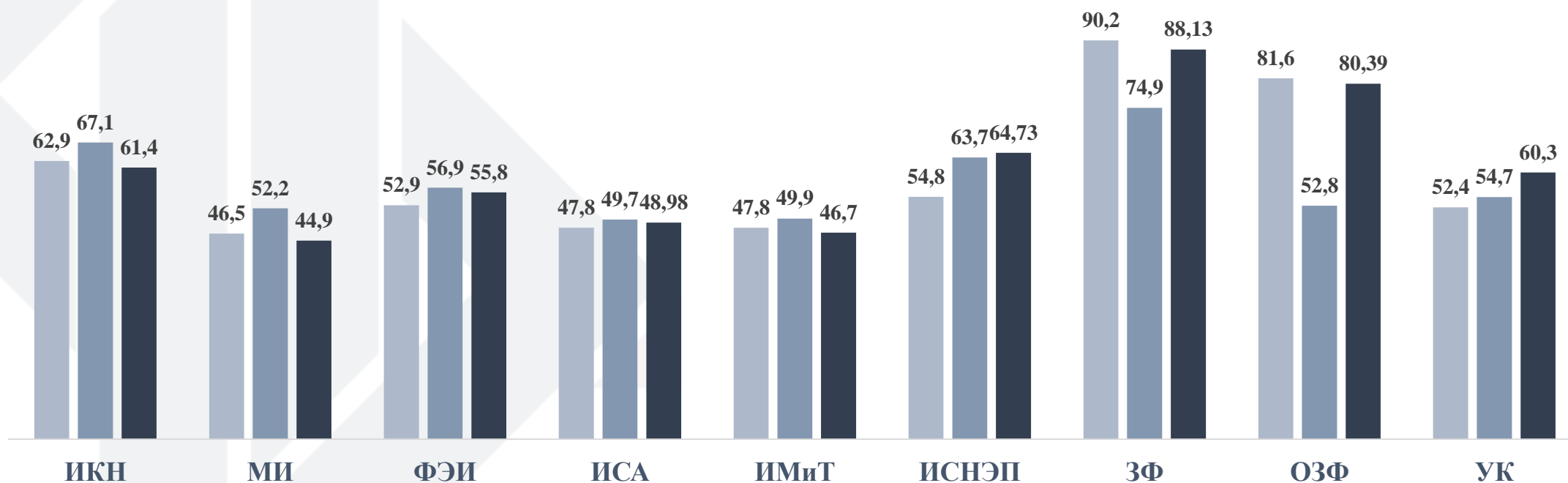


Факультет	Средний балл	Всего чел.	Вошли в сессию	Сдали сессию в срок	Отличники	Хорошисты с одной четвёркой	Хорошисты	Троечники с одной тройкой	Троечники
ИКН	86,3	858	527	420	159	116	53	67	38
МИ	85,8	419	188	171	84	45	7	26	15
ФЭИ	84,6	385	215	195	66	50	25	35	17
ИСА	87,8	441	216	204	90	60	19	36	6
ИМиТ	85,8	520	243	224	99	47	29	25	32
ИСНЭП	84,4	414	268	240	97	56	25	43	20
УК	82,4	1380	834	686	135	107	103	170	141
ОЗФ	2,7	612	508	419	95	104	18	42	12
ЗФ	2,3	177	161	159	27	39	9	9	0

Анализ входа в сессию за 2023-2025 гг.

Сравнение % входа зимней сессии в 2023, 2024 и 2025 гг. по институтам и факультетам

Вход Зима 2023 Вход Зима 2024 Вход Зима 2025

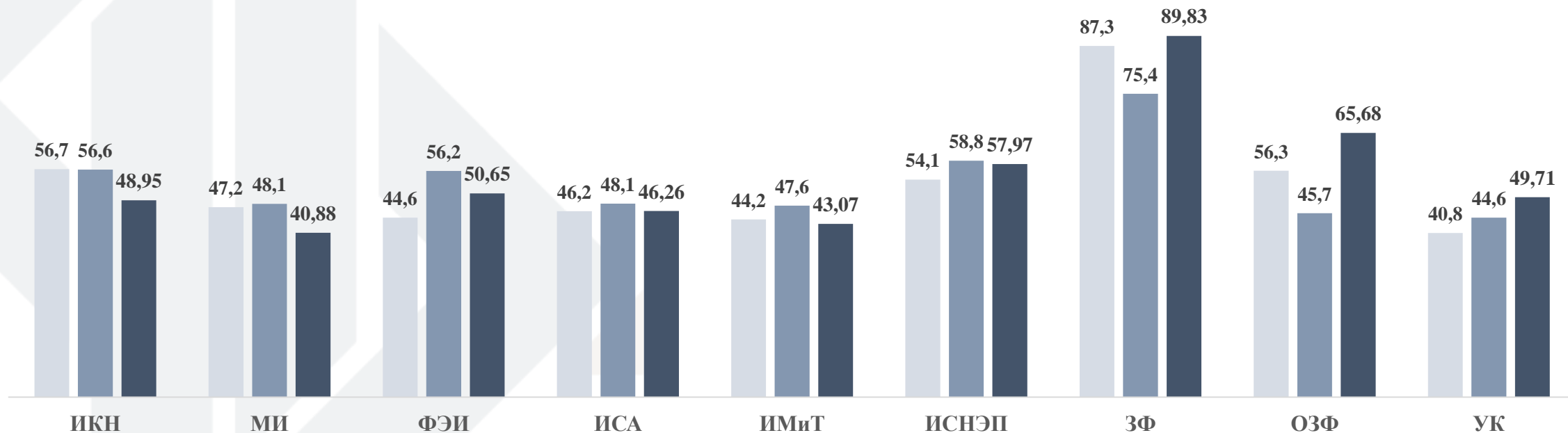


Кол-во обучающ.	ИКН	МИ	ФЭИ	ИСА	ИМиТ	ИСНЭП	ЗФ	ОЗФ	УК
2024	857	447	336	502	471	484	386	662	1195
2025	702	412/	489	451	485	449	586	860	1383
2026	858	419	385	441	520	414	177	612	1380

Анализ сдачи в срок сессии за 2023-2025 гг.

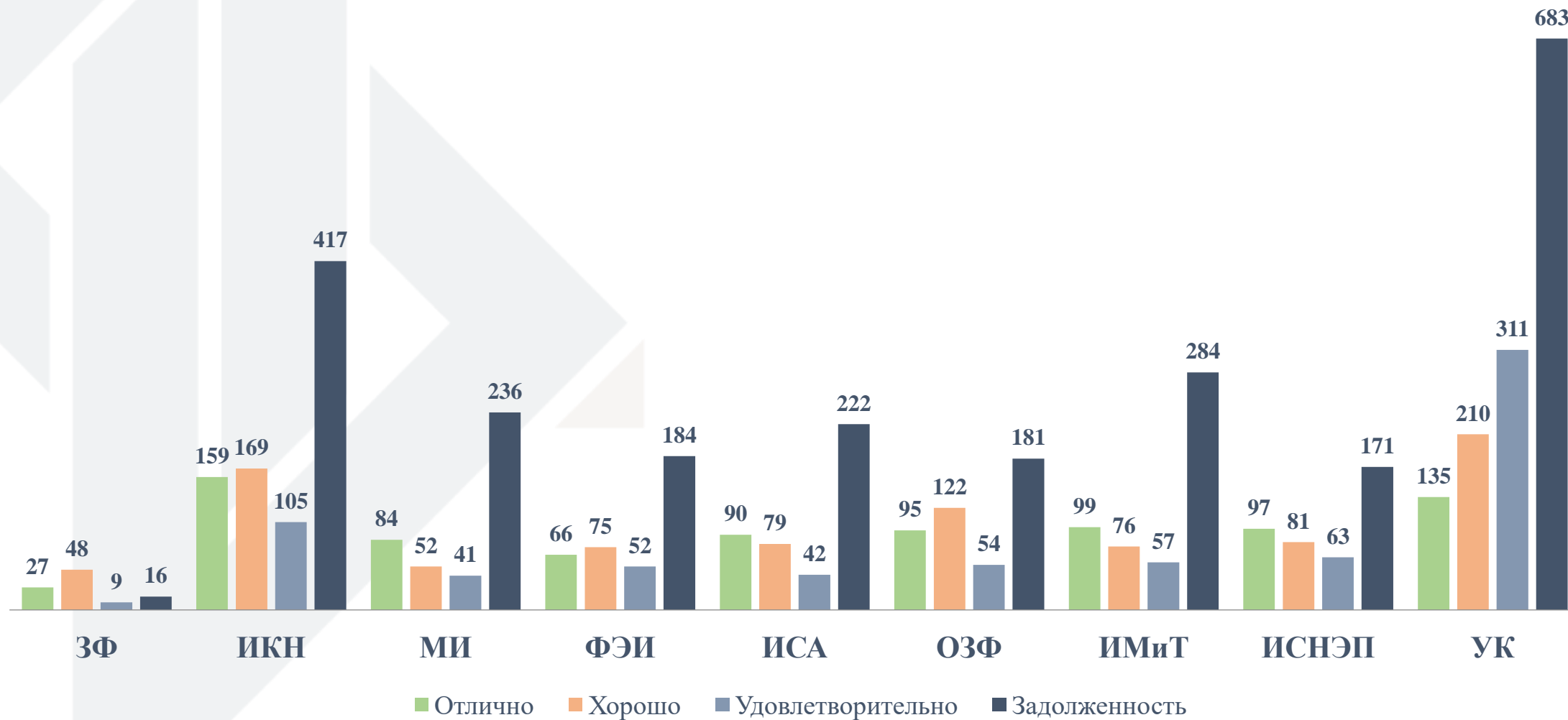
Сравнение % выхода из зимней сессии в 2023, 2024 и 2025 гг. по институтам и факультетам

■ Выход Зима 2023 ■ Выход Зима 2024 ■ Выход Зима 2025

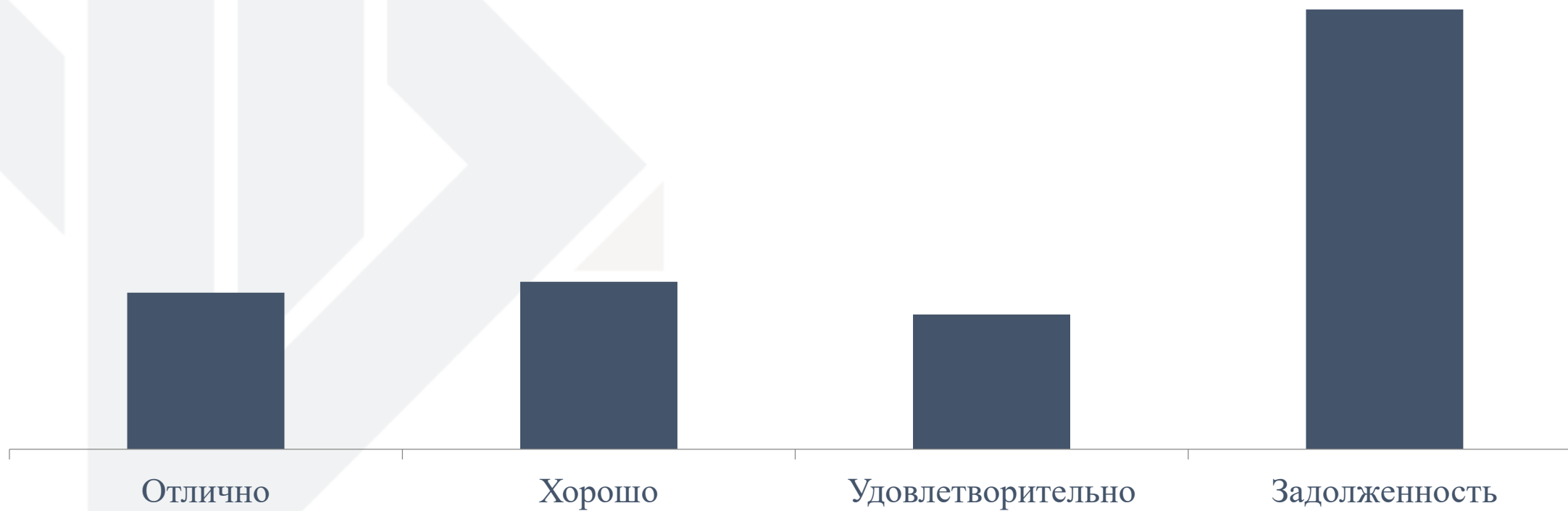


Кол-во обучающ.	ИКН	МИ	ФЭИ	ИСА	ИМиТ	ИСНЭП	ЗФ	ОЗФ	УК
2024	857	447	336	502	471	484	386	662	1195
2025	702	412	489	451	485	449	586	860	1383
2026	858	419	385	441	520	414	177	612	1380

Успеваемость по институтам



Успеваемость по ЛГТУ



Дисциплины, по которой более 50% студентов не сдали с первого раза

Дисциплина, по которой более 50% студентов не сдали с первого раза	Группа	ФИО ППС, принимающего зачет/экзамен
Методы математического моделирования	НИ-23-1	Севастьянов А.В.
Гидрогазодинамика	ТЭ-24-2	Севастьянов А.В.
Физика	ТЭ-25-1,2	Заворотний А.А.
Физика	ЭО-25-1,2	Заворотний А.А.
Инженерная и компьютерная графика	ЭО-25-1,2	Жилин И.В.

Дисциплины, по которой более 50% студентов не сдали с первого раза

Дисциплина, по которой более 50% студентов не сдали с первого раза	Группа	ФИО ППС, принимающие зачет/экзамен
История России	АСП-25-1	Шляпникова Е.А.
Основы архитектуры	С-24-1, С-24-2, ПЗ-24-1	Попова Г.Н.
Водоснабжение и водоотведение	С-23-1	Бутузова М.А.
Архитектура зданий	ОСД-23-1	Складнев А.И.
Метрология, стандартизация и сертификация	С-23-1, ОСД-23-1	Козомазов Д.В.

Дисциплина, по которой более 50% студентов не сдали с первого раза	Группа	ФИО ППС, принимающего зачет/экзамен
Общая физическая подготовка	ОД-25-1	Трухачева Л.А.
Русский язык в деловой коммуникации	ОД-25-1	Болгова М.Ю.
Физическая культура и спорт	ОД-25-1	Трухачева Л.А.
Физика	ОД-25-1	Кащенко А.П.
Инженерная и компьютерная графика	МТМ-25-1	Пугачев И.А.
Иностранный язык	МТМ-25-1	Тормышова Т.Ю.
Общая физическая подготовка	МТМ-25-1	Саввина Н.П.
Основы российской государственности	МТМ-25-1	Батищев Р.Ю.
Русский язык в деловой коммуникации	МТМ-25-1	Болгова М.Ю.
Физическая культура и спорт	МТМ-25-1	Трухачева Л.А.
Химия	МТМ-25-1	Соболева И.Г.
Информационные технологии в металлургии	М-ИТМ-25-1	Мазур И.П.
Иностранный язык в профессиональной сфере	М-ИТМ-25-1	Рязанцева Т.Ю. , Шацких В.В.
Межкультурное взаимодействие	М-ИТМ-25-1	Бурлакова Е.В.
Эффективное лидерство и управление командой	М-ИТМ-25-1	Мактамкулова Г.А.
Аддитивные технологии твердотельного моделирования	М-ИТМ-25-1	Соловьев В.Н.
Методология управления бизнес-процессами производства металла	М-ИТМ-25-1	Шопин И.И.

Современные проблемы металлургии и материаловедения	М-ИТМ-25-1	Карпов А.В.
Энерго- и ресурсосбережение в металлургических процессах	М-ИТМ-25-1	Кривцов А.Ю.
Информационные технологии в металлургии	М-ИТМ-25-2	Мазур И.П.
Иностранный язык в профессиональной сфере	М-ИТМ-25-2	Рязанцева Т.Ю. , Шацких В.В.
Межкультурное взаимодействие	М-ИТМ-25-2	Бурлакова Е.В.
Аддитивные технологии твердотельного моделирования	М-ИТМ-25-2	Соловьев В.Н.
Энерго- и ресурсосбережение в металлургических процессах	М-ИТМ-25-2	Кривцов А.Ю.
Компьютерные технологии в профессиональной деятельности	М-ХТ-25-1	Суслова С.А.
Экология	ХТВ-24-1	Хоперский Р.И.
Общая физическая подготовка	ОД-24-1	Трухачева Л.А.
Основы металлургического производства	ОД-24-1	Скаков С.В.
Основы проектной деятельности	ОД-24-1	Пахомова Н.Г.
Кристаллография	МТМ-24-1	Коваленко И.А.
Общая физическая подготовка	МТМ-24-1	Саввина Н.П., Барышева З.В.
Экономика	АХ-24-1	Пыльнева Т.Г.
Проектирование процессов и оборудования в симуляционных программных комплексах	М-ХТ-24-1	Хоперский Р.И.
Методы обработки и анализа экспериментальных данных	ЧМ-23-1	Шипельников А.А.

ИСНЭП Дисциплины, по которой более 50% студентов не сдали с первого раза

Дисциплина, по которой более 50% студентов не сдали с первого раза	Группа	ФИО ППС, принимающего зачёт/экзамен
Корпоративные финансы	М-МН-24-1	Кисова А.Е. - экзамен
Иностранный язык в деловой и профессиональной сфере	М-МН-25-1	Хаустов О.Н. - зачёт
Практический курс второго иностранного языка	ПП-24-1	Сергеева Е.П. - экзамен
Этические аспекты рекламной и PR-деятельности	РС-22-1	Углова Н.В. - экзамен
Стимулирование продаж	РС-24-1	Попова Н.Ю. - экзамен
Мировая культура и искусство	РС-25-1	Болгова М.Ю. - экзамен
Социальные технологии	СЦ-22-1	Пачина Н.Н. - экзамен
Уголовное право	ЮР-24-1	Микаутадзе С.Р. - зачёт

Дисциплина, по которой более 50% студентов не сдали с первого раза	Группа	ФИО ППС, принимающего зачёт/экзамен
Физика	АТ-25-1	Филиппов В.В. -экзамен
Русский язык в деловой коммуникации	СДН-25-1	Попова Н.Ю. - зачет
Химия	СДН-25-1, ТБП-25-1	Соболева И.Г. – экзамен
Физика	СДН-25-1	Кащенко А.П. – экзамен
Иностранный язык	СДН-25-1	Соболева Е.М.
История России	ТБП-25-1	Гатилов Э.В.
Иностранный язык в деловой и профессиональной сфере	М-МС-25-1	Хаустов О.Н.-зачёт Шацких В.В. - зачет
Планирование карьеры	М-МС-25-1	Мактамкулова Г.А. - зачет
Компьютерные технологии в машиностроении	М-МС-25-1	Бабкин А.С. - экзамен
Информатика	АТТ-24-1, ВМ-24-1, ОБД-24-1	Дуванов Е.С. - экзамен
Экономика	ВМ-24-1, ПТ-24-1	Шпиганович А.А - зачет
Электротехника и электроника	ОБД-24-1, ПТ-24-1	Телегин В.В. – экзамен
Философия	АТТ-24-1, ПТ-24-1	Суханова Н.Г. - зачет

ИКН Дисциплины, по которой более 50% студентов не сдали с первого раза

Дисциплина, по которой более 50% студентов не сдали с первого раза	Группа	ФИО ППС, принимающего зачет/экзамен
Физика	АИ-24-1, ПМ-24-1, ПИ-24-2	Строковская С.Е.
Дискретная математика	АИ-24-1, ПИ-24-1	Мирошников А.И.
Математический анализ	АИ-24-1	Жбанов С.А.
Операционные системы	АС-23-1	Останков А.И.
Проектирование автоматизированных систем	ПИ-22-2	Ведищев В.В.
Администрирование информационных систем	ПИ-22-2	Домашнев П.А.
Основы операционной системы Linux	ПИ-24-1, ПМ-24-2	Кургасов В.В.
Программирование	ПИ-24-1	Ведищев В.В.
Теория принятия решений	ПИ-22-1	Лубенец Ю.В.
Статистические методы в прикладных задачах	ПИ-22-1	Сметанникова Т.А.
Математическое моделирование	ПИ-22-1	Жбанова Н.Ю.
Математический анализ	ПМ-24-1, ПМ-24-2	Орешина М.Н.
Физика	ЭП-25-1, ЭП-25-2	Заворотний А.А.
Химия	ЭП-25-2	Калмыкова Е.Н.

Дисциплины, по которой более 50% студентов не сдали с первого раза

Дисциплина, по которой более 50% студентов не сдали с первого раза	Группа	ППС, принимающие зачет/экзамен
Физика	Т9-АТ-25-1, Т9-МО-25-1, Т9-ОД-25-2	Строковский Г.С.
Физическая культура	Т9-АТ-25-1	Суркова Е.Н.
История России	Т9-ОД-25-2	Скрипкин И.Н.

3Ф Дисциплины, по которой более 50% студентов не сдали с первого раза

Дисциплина, по которой более 50% студентов не сдали с первого раза	Группа	ФИО ППС, принимающего зачет/экзамен
Гидравлика	ОЗ-КТМ-24-1	Дедов Ю.И.
Экология	ОЗ-КТМ-24-1, ОЗ-МН-24-1, ОЗ-МТ-24-1, ОЗ-ЧМ-24-1, ОЗ-ЭО-24-1	Хоперский Р.И.
Химия	ОЗ-КТМ-25-1	Хоперский Р.И.
	ОЗ-ЧМ-25-1	
Философия	ОЗ-МН-24-1	Суханова Н.В.
	ОЗ-МТ-24-1	
Технология конструкционных материалов	ОЗ-МТ-23-1, ОЗ-ОД-22-1, ОЗ-ЧМ-23-1	Кравченко Т.В.
Информатика	ОЗ-МТ-24-1	Харитоненко П.П.
	ОЗ-ЭО-24-1	
Прикладная механика	ОЗ-МТ-24-1	Суханов А.В.
Моделирование процессов и объектов в производственных системах	ОЗ-ОД-22-1	Левыкина А.Г.
Металлические конструкции	ОЗ-С-22-1	Карманов И.В.
Программно-вычислительные комплексы	ОЗ-С-22-1	Маркович А.Ж.
Основы гидравлики	ОЗ-С-23-1	Дедов Ю.И.
Водоснабжение и водоотведение	ОЗ-С-23-1	Бутузова М.А.
Инженерная геология	ОЗ-С-23-1	Заева А.Г.
Строительная механика	ОЗ-С-23-1	Мещерякова Е.В.
Моделирование процессов и объектов в производственных системах	ОЗ-ЧМ-22-1	Шипельников А.А.
Нормативные документы и технические условия на продукцию металлургического производства	ОЗ-ЧМ-22-1	Горбунов К.С.

Проект решения 1 вопроса

1. Включить в графики контроля образовательного процесса преподавателей с дисциплины, по которым более 50% студентов не сдали с первого раза. Проконтролировать соответствие графиков приема задолженностей с академическими правилами (не реже одного раза в неделю), а также его наличие в доступе для студентов на досках кафедр. Проконтролировать присутствие преподавателей согласно графику приема задолженностей.

Ответственные: директора институтов и УК,
зав. кафедрами, отдел ИСМ.

Срок: 01.04.2026г.

2. Провести со всеми обучающимся собрания с разъяснением основных положений академических правил.

Ответственные: управление по воспитательной и социальной работе,
директора институтов,
кураторы групп, зав. кафедрами.

Срок: 01.04.2026г.

3. Разработать фонды оценочных средств по дисциплинам ядра вуза в соответствии с требованиями Рособрнадзора.

Ответственные: заведующие кафедрами,
начальник управления качества образовательного процесса

Срок: 15.04.2026 г.

4. Разработать фонды оценочных средств по остальным дисциплинам учебного плана в соответствии с требованиями Рособрнадзора.

Ответственные: заведующие кафедрами,
начальник управления качества образовательного процесса

Срок: 30.09.2026 г.

Анализ результативности процесса

3.5 «Издательская деятельность»

Участвовали в подготовке:

проректор по научной работе Картель Александр Юрьевич;
директор библиотеки Проскурина Ольга Викторовна;
ведущий библиотекарь ООПиФХ Комова Е.С.

Нормативные документы

- Гражданский кодекс РФ от 18.12.2006 (ред. от 23.07.2025) № 230-ФЗ, часть 4, раздел VII, глава 70 «Авторское право»;
- Федеральный закон от 29.12.1994 №77 ФЗ «Об обязательном экземпляре документов»;
- Приказ Министерства культуры Российской Федерации от 29 сентября 2009 г. N 675 г. Москва "Об утверждении перечней библиотечно-информационных организаций, получающих обязательный федеральный экземпляр документов»;
- ГОСТ Р 7.0.83-2013 СИБИД. Электронные издания. Основные виды и выходные сведения;
- ГОСТ 7.82-2001 «Библиографическая запись. Библиографическое описание электронных ресурсов. Общие требования и правила составления»;
- ПО-55-2023. Положение общеуниверситетское «Об электронной библиотеке университета».

Процедура выпуска ЭИ

В библиотеку автором предоставляется следующая документация:

- внешняя, по отношению к университету, рецензия юридического лица;
- внешняя рецензия физического лица (специалиста в данной области);
- выписка из протокола заседания кафедры;
- справка о проверке в системе «Антиплагиат. Вуз» на допустимые пределы корректных заимствований (в научных изданиях – не более 20 %, в учебных – 40–60 %, в соответствии с рекомендациями РГБ);
- титульные экраны (основной титульный лист, дополнительный титульный лист, последняя (концевая) страница);
- произведение в электронном виде.

Включает в себя:

- присвоение электронному изданию международного стандартного книжного номера ISBN;
- осуществление редактирования текстовой части электронного издания;
- осуществление контроля и технологической корректурной правки страниц, имеющих выходные сведения в соответствии с ГОСТ 7.0.83-2013 и ГОСТ 7.82-2001;
- оформление сопроводительных документов (ведомостей сдачи ОФЭ ЭИ, сопроводительных писем от университета с перечнем наименований пересылаемых ОЭ ЭИ);
- разработка макета диска электронного издания;
- оформление этикетки носителя и вклады в пластиковый бокс;
- приобретение и печать на дисках (внешний исполнитель);
- тиражирование электронных изданий (внутренний исполнитель);
- отправка для государственной регистрации обязательного федерального экземпляра электронных изданий в ФГБУ НТЦ «Информрегистр» и Президентскую библиотеку им. Б.Н. Ельцина.

Образцы оформления макетов диска и вкладыша в CD-бокс

Диски 10 шт



ISBN 978-5-00175-228-8

УДК 624.1(07)
ББК 38.7-09я7
О 931

Оценка технического состояния, усиление и реконструкция эксплуатируемых зданий и сооружений: учебное пособие / Н.В. Капырин, И.В. Любавская, Е.В. Мещерякова, А.С. Семенов. – Липецк: Изд-во Липецкого государственного технического университета, 2025. – 1 электрон. опт. диск CD-R. – Текст: электронный.

Пособие содержит информацию по диагностике и обследованию несущих конструкций зданий и сооружений; методы проверочных расчетов эксплуатируемых несущих строительных конструкций; принципы усиления строительных конструкций.

Пособие предназначено для студентов, обучающихся по направлению подготовки 08.03.01 «Строительство», специальности 08.05.01 «Строительство уникальных зданий и сооружений».



Минимальные системные требования:

ОС: Windows XP и выше, CD-ROM, SVGA.

Дополнительные программные средства: Adobe Acrobat Reader

Дата подписания – 14.04.2025.

Объем издания – 10,0 Мбайт.

Тираж – 10 электронных оптических дисков CD-R

Научно-техническая библиотека ФГБОУ ВО «ЛГТУ»
398053, Липецк, Московская, д.30
opf@stu.lipetsk.ru

МИНИСТЕРСТВО НАУКИ И ВЫСШЕГО ОБРАЗОВАНИЯ РОССИЙСКОЙ ФЕДЕРАЦИИ

ФЕДЕРАЛЬНОЕ ГОСУДАРСТВЕННОЕ БЮДЖЕТНОЕ
ОБРАЗОВАТЕЛЬНОЕ УЧРЕЖДЕНИЕ ВЫСШЕГО ОБРАЗОВАНИЯ
«ЛИПЕЦКИЙ ГОСУДАРСТВЕННЫЙ ТЕХНИЧЕСКИЙ УНИВЕРСИТЕТ»

Учебное электронное издание

Кафедра металлических конструкций

Н.В. Капырин, И.В. Любавская, Е.В. Мещерякова, А.С. Семенов

ОЦЕНКА ТЕХНИЧЕСКОГО СОСТОЯНИЯ,
УСИЛЕНИЕ И РЕКОНСТРУКЦИЯ ЭКСПЛУАТИРУЕМЫХ
ЗДАНИЙ И СООРУЖЕНИЙ

Учебное пособие



ISBN 978-5-00175-288-2



Итоги редакционно-издательской деятельности за 2025 год

Подготовлено и отправлено в НТЦ «Информрегистр» 9 ЭИ

МИНИСТЕРСТВО ЦИФРОВОГО РАЗВИТИЯ, СВЯЗИ И МАССОВЫХ КОММУНИКАЦИЙ РОССИЙСКОЙ ФЕДЕРАЦИИ

ФЕДЕРАЛЬНАЯ СЛУЖБА ПО НАДЗОРУ
В СФЕРЕ СВЯЗИ, ИНФОРМАЦИОННЫХ ТЕХНОЛОГИЙ
И МАССОВЫХ КОММУНИКАЦИЙ

ФГБУ НТЦ "ИНФОРМРЕГИСТР"

**РЕГИСТРАЦИОННОЕ СВИДЕТЕЛЬСТВО
обязательного федерального экземпляра
электронного издания**

№ 86906

Электронное издание на 1 CD-R

**«Суслова О. А., Малахов А. И., Попов А. Т., Воронкова Е. А.
Совершенствование взаимодействия промышленного
предприятия и магистрального транспорта в технологии выгрузки
железнодорожного сырья: учебное пособие для студентов,
обучающихся по специальности 23.05.04 "Эксплуатация железных
дорог": учебное электронное издание. Липецк, 2025.
ISBN 978-5-00175-333-9»** (© 2025 ФГБОУ ВО "Липецкий
государственный технический университет", © 2025 Суслова О. А.,
Малахов А. И., Попов А. Т., Воронкова Е. А.)

зарегистрировано 15 января 2026 г. и ему присвоен
номер государственной регистрации 0322600017.

Производитель: ФГБОУ ВО "Липецкий государственный
технический университет".

И. о. директора ФГБУ НТЦ "Информрегистр"

Т.В. Плещачева

Дата выдачи: 15 января 2026 г.

ФЕДЕРАЛЬНОЕ ГОСУДАРСТВЕННОЕ БЮДЖЕТНОЕ УЧРЕЖДЕНИЕ НАУЧНО-ТЕХНИЧЕСКИЙ ЦЕНТР "ИНФОРМРЕГИСТР", Лицензия на осуществление деятельности по предоставлению услуг в области информационных технологий

УПРАВЛЕНИЕ ДЕЛАМИ ПРЕЗИДЕНТА
РОССИЙСКОЙ ФЕДЕРАЦИИ

ФЕДЕРАЛЬНОЕ ГОСУДАРСТВЕННОЕ
БЮДЖЕТНОЕ УЧРЕЖДЕНИЕ
«ПРЕЗИДЕНТСКАЯ БИБЛИОТЕКА
ИМЕНИ Б.Н.ЕЛЬЦИНА»

Секция печати, 1, Станция Печать/пр., 190006
Тел. (812) 305-16-21, факс (812) 305-16-23, email: info@pbk.ru
ОГРН 41040405, ОГРН 1007847133045,
ИНН 41/0017414037/001

И. о. директора

№ ПБИ-53 от 15.01.2026

Федеральное государственное
бюджетное образовательное
учреждение высшего образования
«Липецкий государственный
технический университет»

Л.Д. ПЕТРАКОВОЙ

mailbox@stu.lipetsk.ru

О подтверждении доставки
обязательного экземпляра

Настоящим письмом подтверждаем получение обязательных экземпляров
следующих электронных изданий:

1. Кашкарова, О. В. Let's Read and Discuss. Практический курс первого
иностранного языка : учебное пособие для студентов второго курса
специальности «Перевод и переводоведение» / О. В. Кашкарова ; Липецкий
государственный технический университет. – Липецк : ЛГТУ, 2024. –
ISBN 978-5-00175-305-6.
2. Оценка технического состояния, усиление и реконструкция
эксплуатируемых зданий и сооружений : учебное пособие / Н. В. Капурин,
И. В. Любавская, Е. В. Мещерякова [и др.] ; Липецкий государственный
технический университет. – Липецк : ЛГТУ, 2025. – ISBN 978-5-00175-228-8.
3. Тормышова, Т. Ю. Our Changing World. Практический курс первого
иностранного языка : учебное пособие для студентов второго курса
специальности «Перевод и переводоведение» / Т. Ю. Тормышова, О. Н. Хаустов ;
Липецкий государственный технический университет. – Липецк : ЛГТУ, 2024. –
ISBN 978-5-00175-304-9.

Благодарим Вас за надлежащее исполнение п. 3 ст. 13 № 77-ФЗ
«Об обязательном экземпляре документов».

Заместитель генерального директора –
директор департамента по фондам,
продуктам и технологиям

А.В. Зайцев

Полховская А.О.
(812) 305-16-21 (доп. 248)

ДОКУМЕНТ ПОДПИСАН
ЭЛЕКТРОННОЙ ПОДПИСЬЮ

Сертификат электронной подписи
Владельцем: Андрей Александрович Полховский
Действителен до: 15.01.2026

Выпуск учебных и научных изданий

Название кафедры	Количество ЭИ	
	2025	2026
Кафедра металлических конструкций	1	2
Кафедра ОПМП	-	1
Кафедра организации перевозок	1	2
Кафедра прикладной математики и системного анализа	1	-
Кафедра промышленной теплоэнергетики	1	1
Кафедра ТС и ТБ	-	2
Кафедра управления автотранспортом	-	2
Кафедра физики и биомедицинской техники	-	2
Кафедра философии и социальных коммуникаций	3	6
Кафедра химии	1	-
Кафедра экономики и управления в промышленности	1	-
Всего	9	18

Проект решения 2 вопроса



1. Разработать Положение общеуниверситетское «Об электронных изданиях ФГБОУ ВО ЛГТУ».

Срок: 01.09.2026 г.

Ответственный: директор библиотеки.

2. Предоставлять в библиотеку планы выпуска учебных и научных изданий кафедр для формирования ежегодного годового плана ЭИ до **31 октября**.

Срок: 31.10.2026 г.

Ответственные: заведующие кафедрами.

Анализ результативности процесса

3.4 «Управление информационной средой»


Участвовали в подготовке:

Проректор по учебной работе – Полякова Ирина Павловна;

Проректор по внешним связям и партнерскому взаимодействию – Чиликина Инара Александровна;

Начальник управления информационных технологий – Пантюшин Михаил Николаевич;

Начальник отдела сопровождения электронного документооборота и архива – Селиванова Анна Игоревна.



Отдел сопровождения электронного документооборота и архива

Начальник отдела – Селиванова Анна Игоревна

Миссия: «Обеспечение единого порядка документирования и организации работы с документами в ЛГТУ»

Ключевая задача: Организация, руководство, координация и реализация работ по документационному обеспечению.

Отдел является:

- методическим центром по делопроизводству для 60 подразделений
- операционным центром обработки всех входящих/исходящих документов
- центром легитимности (печати, штампы, регистрация)
- информационно-архивным хабом университета

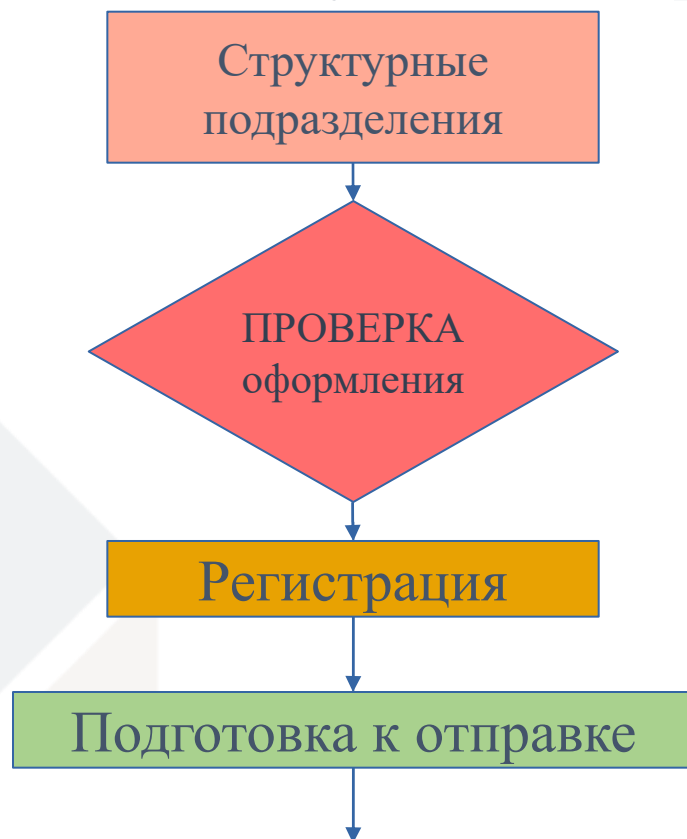
Четыре основных потока деятельности отдела сопровождения электронного документооборота и архива

Входящий поток



Четыре основных потока деятельности отдела сопровождения электронного документооборота и архива

Исходящий поток



Почта бумажная

Электронная почта

ПОС Госуслуги

СЭД Минобрнауки России

Курьерская служба

Четыре основных потока деятельности отдела сопровождения электронного документооборота и архива

Внутренний нормативный поток

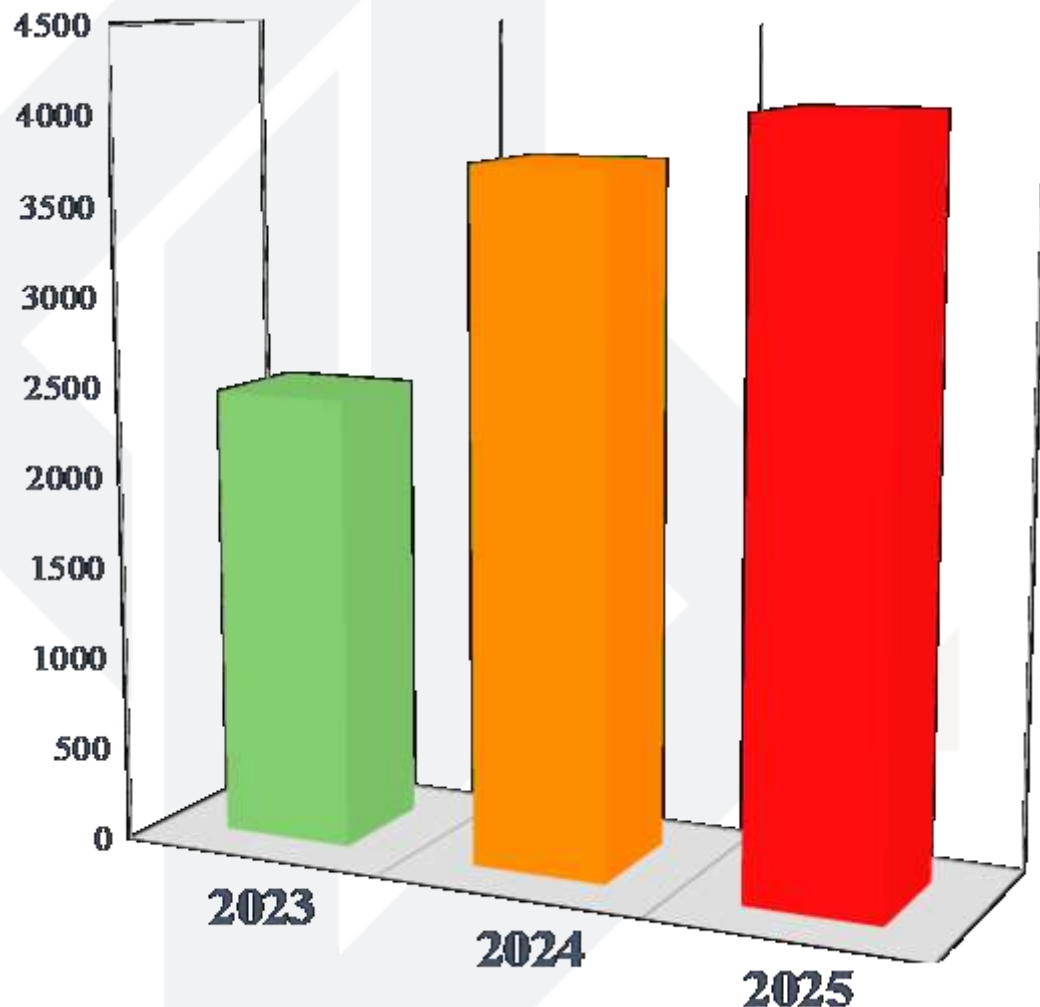


Четыре основных потока деятельности отдела сопровождения электронного документооборота и архива

Архивно-справочный поток:



Динамика входящих документов



Цифры роста:

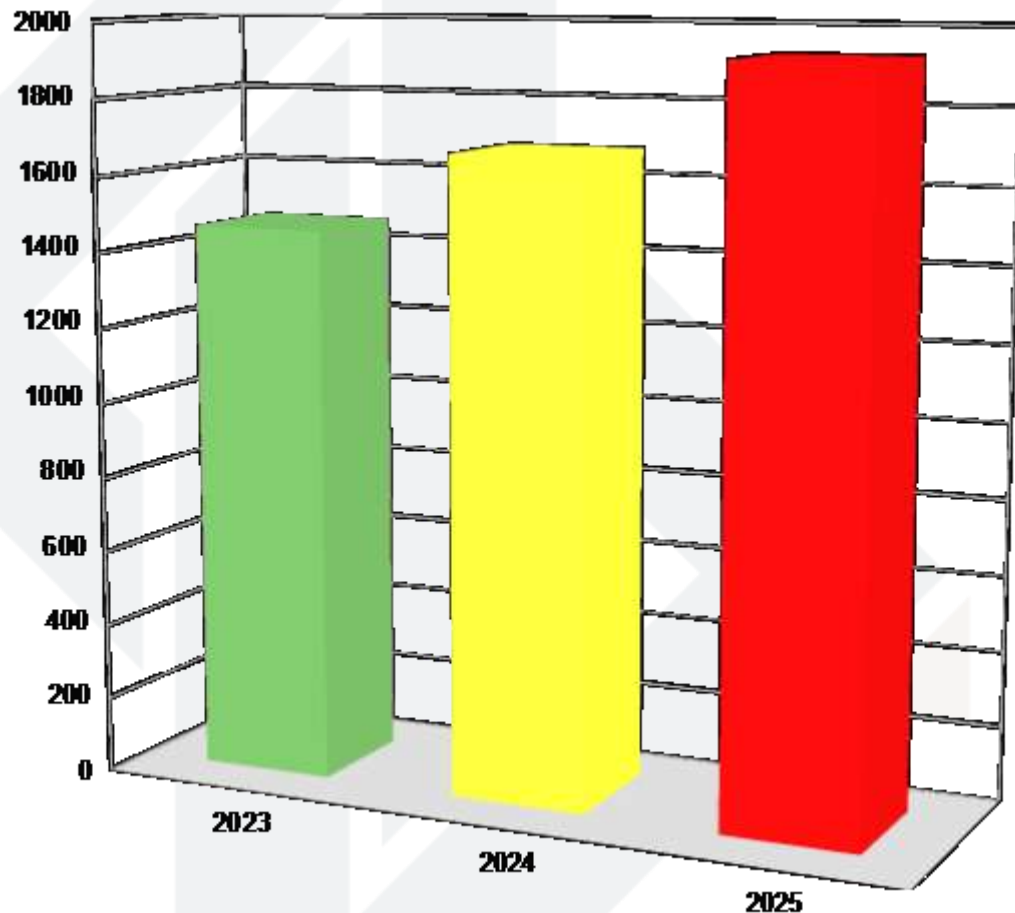
2023: 2 500 документов

2024: 3 800 (+52% за год)

2025: более 4 000 (+5% к 2024)

Нагрузка по входящим документам выросла на 60%+ за 2 года

Динамика приказов и распоряжений



Цифры роста:

2023: 1 465 документов

2024: 1 680 (+15%)

2025: 1 930 (+15% к 2024)

Рост управленческой активности и документирования процессов.

Ежемесячный операционный цикл

- Исходящие документы: ~200
- Входящие документы : ~350
- Запросы на поиск/архив: ~50

(ОСФР России, УМВД России, ЦСЗН ЛО, Национальные объединения и частные запросы)

- Поддержка 60 подразделений
- Приём внутривузовских документов на хранение в архив: ~1500

Даже без учета уникальных проектов и пиковых нагрузок, отдел ежемесячно обеспечивает обработку более 600 транзакций.

Функциональная матрица отдела

Цель: Формирование и поддержание сквозной, легитимной и сохранной системы документооборота университета.

- Разработка инструкций по документационному обеспечению;
- Унификация систем документации;
- Внедрение ГОСТов и стандартов;
- Прием, регистрация документов;
- Контроль соблюдения нормативных сроков исполнения запросов;
- Работа с корреспонденцией;
- Работа с печатями;
- Работа с архивом (прием, распределение, списание);
- Выдача документов об образовании (из архива).

Вклад в общеуниверситетские процессы и внешние системы



Отдел — ключевой узел взаимодействия с учреждениями, государственными системами и другими контрагентами:

- СЭД Минобрнауки России (официальный документооборот)
- ПОС «Госуслуги» (взаимодействие с гражданами и организациями)
- Портал bus.gov.ru (загрузка данных о проверках — прозрачность)
- ИАС МОН (загрузка наградных документов)
- Росархив (согласование номенклатур дел — соответствие законодательству)
- ЭДО (внутренняя система электронного документооборота)
- WES (World Education Services – подтверждение диплома)

Отдел осуществляет ключевые внешние связи университета и внутренний электронный оборот документов.

Ресурсы и анализ эффективности

Штатная численность: 2,5 ставки (1 ставка нач., 1,5 ставка спец.).
Обеспечивается документооборот для всех структурных подразделений университета.

Качественные показатели:

- **Своевременность регистрации и рассылки:**

Входящие внешние/внутренние – в день поступления.

- **Точность поиска:** Выполнение ~ 50 архивных запросов ежемесячно.

- **Бесперебойность:** Обеспечение работы с 6+ внешними/внутренними электронными системами.

Выявленные риски и проблемные зоны

Риск 1: Дисбаланс нагрузки и ресурсов.

Факт: За 2 года объем входящих документов вырос на >60%, штат неизменен.

Последствие: Риск срыва сроков, ошибок, выгорания сотрудников.

Риск 2: Зависимость от «ручных» операций.

Пример: Большой объем ручной регистрации из разнородных источников (почта, СЭД, СБИАС, ПОС Госуслуги и т.д.).

Риск 3: Высокая ответственность при малой избыточности.

Факт: Малочисленный штат отдела в случае болезни/отпуска одного из сотрудников создает операционные риски.

Выводы

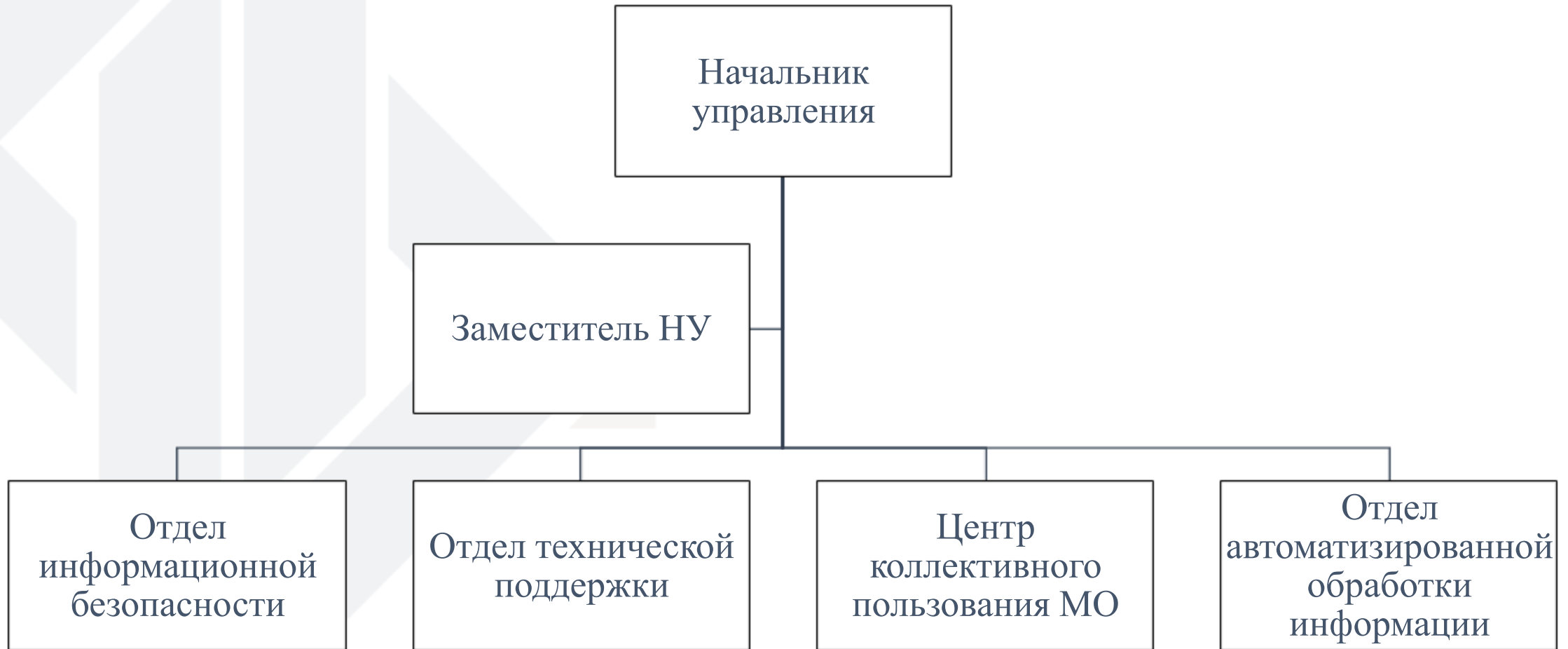
1. Отдел сопровождения электронного документооборота и архива является одним из ключевых отделов для управления ЛГТУ, обеспечивая легитимность, скорость и порядок в документообороте.
2. Наблюдается стабильный рост нагрузки при неизменных ресурсах, что создает операционные риски для университета.
3. Отдел выполняет функции, выходящие за рамки традиционной «канцелярии», включая работу с государственными системами и обеспечение архивной сохранности документов.



Управление информационных технологий ЛГТУ

Начальник управления – Пантюшин Михаил Николаевич

Структура управления информационных технологий ЛГТУ



Структура управления информационных технологий ЛГТУ



	Наименование подразделения	Основные функции	Штат (план.), ставка	Штат (факт.), ставка	Штат (факт.), чел.
	Начальник управления	<ul style="list-style-type: none"> • Управление • Стратегическое планирование • Информационная безопасность • Аналитика 	1,0	1,0	1
	Заместитель НУ	<ul style="list-style-type: none"> • Информационная безопасность • Разработка нормативного обеспечения • Настройка прав доступа • Настройка сервисов, интеграции и модулей ИС • Техническая поддержка пользователей ИС • Распределение задач ЭДО 	1,0	1,0	1
1	Отдел информационной безопасности	<ul style="list-style-type: none"> • Информационная безопасность • Администрирование ИБ–инфраструктуры 	3,0	1,0	1
2	Отдел технической поддержки	<ul style="list-style-type: none"> • Администрирование ИТ–инфраструктуры • Инжиниринг и сервис • Планирование ИТ • Администрирование ИС 	6,0	5,5	6
3	ЦКПМО	<ul style="list-style-type: none"> • Эксплуатация, обслуживание СВТ и мультимедиа 	9,5	9,0	11
4	Отдел автоматизированной обработки информации	<ul style="list-style-type: none"> • Сбор и обработка отчетной информации • Аналитика • Администрирование ИС • Администрирование образовательного процесса 	4,0	3,0	4
					24

Результаты работы за 2025

Значение	Показатель
1 566	Заявок выполнено технической поддержкой и ЦКПМО
5	Критических инцидентов кибербезопасности закрыто
401	Зарегистрированное обращение, связанное с администрированием ИС
175	Заявок на сопровождение мероприятий
438	Сформированных и опубликованных отчетных форм
8 975	Зарегистрированных операции по администрированию образовательного процесса
112	Единиц СВТ утилизировано
44	Единицы СВТ принято в эксплуатацию

Планы на 2026-2028 год

Предложения ЛГТУ	Сумма ЛГТУ	2026	2027	2028	
Локальная сеть	120 000 000	57 680 333	50 316 530	3 530 819	Оснащаем 92 аудитории из 371: 52 средних и 40 малых. В сумме с 5 оснащёнными в 2025 году и 4 поточными получается 101 аудитория. Малые аудитории продолжим оснащать в 2029-2030 годах
Интерактивные панели в учебные аудитории (52 ед.) - средние	69 100 000	34 550 000	34 550 000	-	
Интерактивные панели в учебные аудитории (92 ед.) - малые	78 700 000	-	-	34 550 000	
ФОТ: ИТ-руководство	65 400 000	-	-	-	3 программиста + 2 аналитика
ФОТ: Цифровизация администрирования учебного процесса на платформе 1С:Предприятие		5 213 600	8 937 600	8 937 600	10 человек
ФОТ: Администрирование сети + техническая поддержка		5 027 400	8 618 400	8 618 400	Фьюжн-софт
ПО: Личный кабинет студента и педагога	41 700 000	5 000 000	8 500 000	9 000 000	МТС
ПО: МТС-Линк		641 667	1 200 000	1 200 000	-

Отдел технической поддержки

Функция и (или) проблематика	Предложения по улучшению сервиса
Администрирование и обслуживание сетей и коммуникаций	-
Администрирование и обслуживание хостов (физических серверов)	-
Администрирование виртуальных машин	-
Установка и легализация программного обеспечения	-
Администрирование виртуальных машин	-
Увеличение штата для расширения спектра решаемых задач	Привлечение студенческих кадров с последующим обучением (повышением квалификации).
Реализация единой технической политики	Обеспечение ресурсами для замены устаревших средства вычислительной техники Перераспределение используемых средства вычислительной техники Единый учет ИТ (СВТ, оргтехника) и закупочная деятельность через профильное подразделение
Техническая поддержка пользователей	Техническая поддержка должна осуществляться в компетенциях роли и ресурса
Сервисное обслуживание и ремонт технических средств	Нет необходимых ресурсов для замены вышедших из строя СВТ

Функция и (или) проблематика	Предложения по улучшению сервиса
Администрирование ЭЦП и МЧД	-
Администрирование почтового сервиса	-
Администрирование и обслуживание сетей и коммуникаций	-
Администрирование и обслуживание хостов (физических серверов)	-
Администрирование виртуальных машин	-
Увеличение штата для расширения спектра решаемых задач	Привлечение студенческих кадров с последующим обучением (повышением квалификации).
Обнаружение, предотвращение и ликвидация последствий компьютерных атак	Частично функции выполняются ПАК Ideco Firewall. Для расширения функционала необходимо дополнительное ПО
Техническая поддержка пользователей	Техническая поддержка должна осуществляться в компетенциях роли и ресурса: техническое функционирование оборудования и ИС / функциональное использование и порядок применения по назначению

Центр коллективного пользования мультимедийным оборудованием

Функция и (или) проблематика	Предложения по улучшению сервиса
Установка и легализация прикладного ПО	Нет необходимых ресурсов для перехода на отечественное ПО и закрытия потребности учебного блока в новых и аналогичных системах
Увеличение штата для расширения спектра решаемых задач	Привлечение студенческих кадров с последующим обучением (повышением квалификации)
Реализация единой технической политики	<ul style="list-style-type: none">• Отсутствие унификации СВТ• Обеспечение ресурсами для замены устаревших СВТ• Единый учет ИТ и закупочная деятельность через профильное подразделение
Техническая поддержка пользователей	Техническая поддержка должна осуществляться в компетенциях роли и ресурса
Сервисное обслуживание и ремонт технических средств	Нет необходимых ресурсов для замены вышедших из строя СВТ

Функция и (или) проблематика	Предложения по улучшению сервиса
Администрирование образовательного процесса (движение контингента, начисление / снятие стипендий, формирование аттестационных ведомостей, загрузка учебных планов, выгрузка и обновление данных о состоянии контингента (ежедневное), перевод студентов, аннулирование задолженности студента)	Передача функций администрирования образовательного процесса в профильные подразделения и переход на единую систему на базе 1С:Предприятие
Оказание типографических услуг	Запросы передать подразделениям–заказчикам
Предоставление доступа, выполнение поручений в системах ЭДО СБИС, Контур	Передача функций в профильные подразделения
Образовательный кредит	Передача функций в профильные подразделения
Отчет о движении контингента в ПФР	Передача функций в профильные подразделения
Организация сбора и обработки отчетной информации	Передача в профильное подразделение «Центр обработки данных»
Контроль качества по предоставлению отчетной информации	Передача в профильное подразделение «Центр обработки данных»
Подготовка информационно-аналитических, статистических и отчетных материалов	Передача в профильное подразделение «Центр обработки данных»
Ведение учета выгруженных отчетных данных	Передача в профильное подразделение «Центр обработки данных»

НЕЦЕЛЕВОЕ ИСПОЛЬЗОВАНИЕ СОТРУДНИКАМИ РАБОЧЕГО ВРЕМЕНИ И РЕСУРСОВ

~ 1 млн запросов в сутки на внешние ресурсы Интернет (общий
объем запросов)

из них

~ 10 тыс. запросов в сутки на внешние ресурсы Интернет
(серверы OZON.ru, WB.ru)

Контакты и поддержка:

Телефон горячей линии: **328 229 (вн. 1229)**

Телефоны профильных служб:

Информационная безопасность

328 230 (вн. 1230)

Техническая поддержка

328 229 (вн. 1229), 328 284 (вн. 1284)

Администрирование ИС

328 159 (вн. 1159), 328 123 (вн. 1123)

ЦКПМО

328 154 (вн. 1154)

Контроль и планирование ИТ

328 220 (вн. 1220)

Заместитель начальника управления

328 230 (вн. 1230)

Анализ результативности процесса

2.7 «Обеспечение приема студентов и довузовская подготовка»

Участвовали в подготовке:

Проректор по внешним связям и партнерскому взаимодействию – Чиликина Инара Александровна;

Начальник отдела организации набора абитуриентов – Бордюгова Юлия Александровна.

Ключевые показатели результативности (КРІ) за 2025 год



1. Количество поданных заявлений

13 924 заявления



СПО
4169



Бакалавриат
7800



Специалитет
976



Магистратура
972



Аспирантура
52



Заявлений на бюджет на инженерные специальности

> на 1,5 тыс.

по сравнению с 2024 годом

Ключевые показатели результативности (KPI) за 2025 год



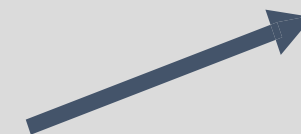
2. Результаты ЕГЭ

Увеличение балла ЕГЭ

	2024	2025
09.03.04 – Программная инженерия	56,4	61,75
13.03.01 – Теплоэнергетика и теплотехника	46,33	51,17
22.03.01 – Материаловедение и технологии материалов	53,33	66,33
27.03.03 – Системный анализ и управление	44,25	53,17
29.03.04 – Технология художественной обработки материалов	43,5	66,75

Суммарный
средний балл

2024
62,93



2025
63,75

Низкий суммарный проходной балл

01.03.03 - Механика и математическое моделирование
126,00

01.03.04 - Прикладная математика
128,00

Ключевые показатели результативности (KPI) за 2025 год



3. Выполнение КЦП

Бюджет
1196 / В 2024 году
1169

Платно
1089 / В 2024 году
1077

Итого 1 курс университета по всем направлениям,

2285

> на 39, чем в 2024

Ключевые показатели результативности (KPI) за 2025 год



4. Доля целевиков и иностранных студентов

Процент студентов, зачисленных по результатам целевого приема в 2025 году

1. 02.03.03 Математическое обеспечение и администрирование информационных систем – 4%;
2. 18.03.01 Химическая технология – 5%.

Процент иногородних студентов 1 курса приема в 2025 году

1. Институт машиностроения и транспорта – 8,75%;
2. Институт строительства и архитектуры – 11%;
3. Metallургический институт – 8,3%;
4. Институт социальных наук, экономики и права – 5,8%.

Анализ документации процесса



Перечень основных документов и информационных источников регламентирующих прием и порядок поступления в ЛГТУ:

1. Федеральный закон от 29.12.2012 № 273-ФЗ «Об образовании в Российской Федерации»
2. Приказ Минобрнауки России от 27 ноября 2024 г. № 821
3. Приказ Минобрнауки РФ от 27 ноября 2024 г. № 820
4. Постановление Правительства РФ от 27 апреля 2024 г. № 555
5. Постановление Правительства РФ от 26 января 2023 г. № 89 (ред. от 14.12.2024)
6. Приказ Минобрнауки РФ от 20 августа 2024 года № 571
7. Положение о приемной комиссии.
8. Регламент определения соответствия направленности (профиля) программ бакалавриата, программ специалитета специальности среднего профессионального образования при приеме лиц, имеющих диплом о среднем профессиональном образовании.
9. Правила приема в университет.
10. Информация на сайте университета для абитуриентов.

Проект решения 4 вопроса



1. Разработать общеуниверситетское положение о целевом приеме.

Ответственные: отдел организации набора абитуриентов,
отдел ИСМ, юридический отдел,
директора институтов, центр карьеры.

Срок: 01.05.2026

2. Актуализировать положение о структуре приемной комиссии.

Ответственные: отдел организации набора абитуриентов

Срок: 01.06.2026

3. Организовать и провести обязательный обучающий семинар-тренинг для всех сотрудников, задействованных в приемной кампании 2026 года.

Ответственные: отдел организации набора абитуриентов

Срок: 01.06.2026